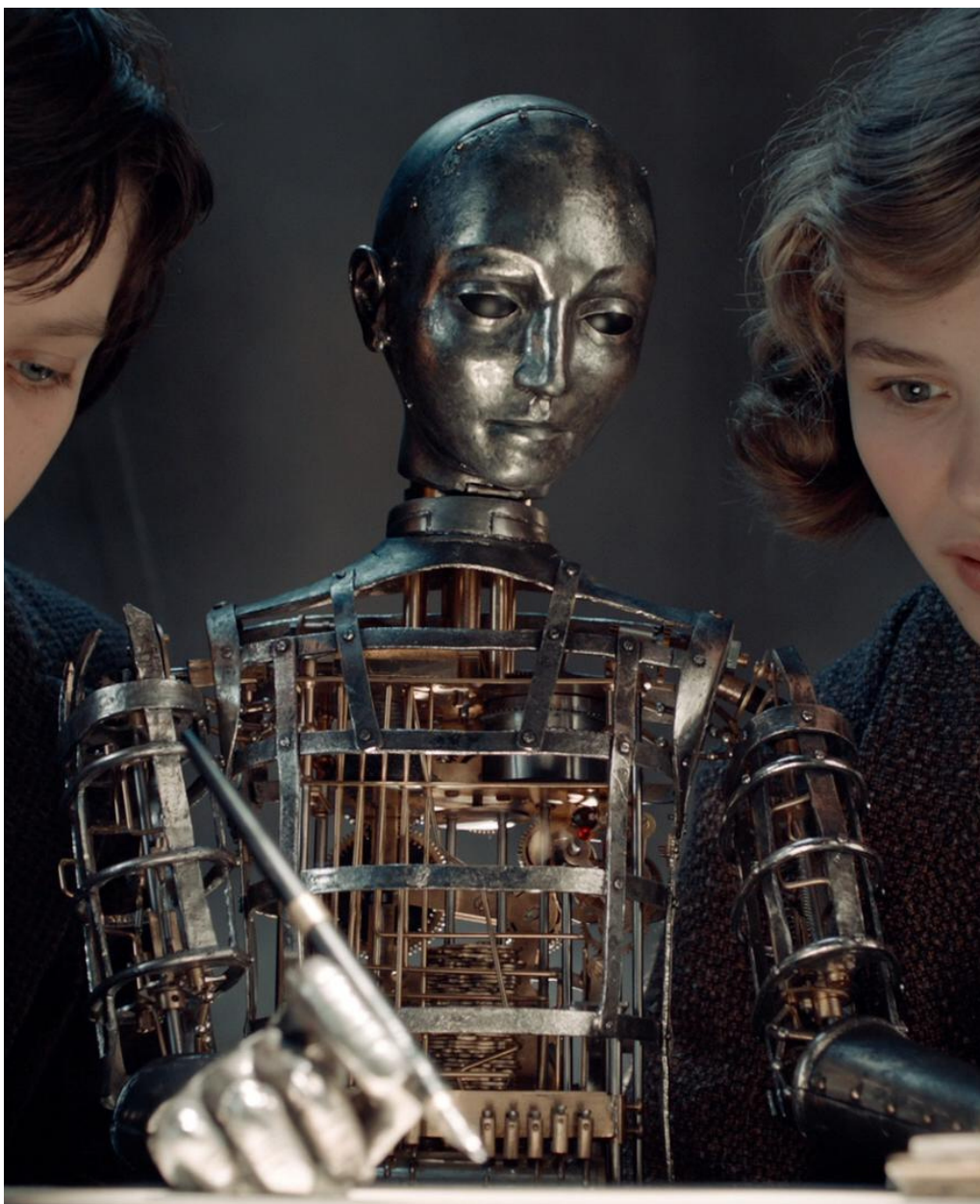


dossier didàctic

LA INVENCIÓN DE HUGO (Hugo)



#ServeisEducatius
#FilmotecaEscoles

Filmoteca
de Catalunya

 Generalitat de Catalunya
Departament
de Cultura

A partir de secundària

contingut

INFORMACIÓ PRÀCTICA

| PÀGINA 2

*FITXA TÈCNICA
CONCEPTES CLAU
SINOPSI
LA CRÍTICA DIU*

PER A REFLEXIONAR

| PÀGINA 4

PROPOSTA D'ACTIVITATS

| PÀGINA 5

ANÀLISI

Context

Llenguatge cinematogràfic

Narrativa

ACCIÓ

REFLEXIÓ

COMPLETEU EL VISIONAT

| PÀGINA 9

Informació pràctica

LA INVENCIÓN DE HUGO (Hugo)

FITXA TÈCNICA

Direcció: Martin Scorsese

Guió: John Logan (Novel·la: Brian Selznick)

Música: Howard Shore

Fotografia: Robert Richardson

Interpretació: Asa Butterfield, Chloë Grace Moretz, Ben Kingsley, Sacha Baron Cohen

Producció: Estats Units

Any: 2011

Duració: 129 min.

V.O: Anglès

Apta per a tots els públics

CONCEPTES CLAU

Cinema dels orígens - París - Méliès - Màgia
Trucates - Autòmat - Infantesa - Orfe
Adaptació literària

SINOPSI

París, anys trenta. Hugo és un nen orfe que viu a l'estació de tren i que intenta reparar un autòmat que va heretar del seu pare. Un dia coneix una nena que l'ajuda a resoldre el seu misteri.

Una declaració d'amor apassionada al cinema que recupera la màgia i la inventiva dels seus orígens i mitjançant la qual Scorsese ens narra la història del pioner Georges Méliès. És l'adaptació del llibre juvenil *La invenció de l'Hugo Cabret*, de Brian Selznick.

LA CRÍTICA DIU

Considerablement devaluat per la crítica, Robert Zemeckis iniciava el seu esplèndid *Cuento de Navidad* amb un virtuós pla seqüència digital que sobrevolava el Londres de l'època, transitava els seus espais senyorials, baixava als carrers més humils, sortejava mars de criatures i es detenia en la tenda de Mr. Scrooge. Més apreciat, Martin Scorsese fa una filigrana exactament igual en l'encisador pla d'obertura de *La invención de Hugo*. Ara la càmera recorre el París dels anys trenta del segle passat, es dirigeix a l'estació de Montparnasse, creua andanes i vestíbuls i es planta en el rostre d'un nen ocult en un enorme rellotge. Basten aquests veloços segons per intuir que hem emprès un viatge al centre de la màgia i que allà és on viurem, sorpresos, extasiats, dues hores d'ininterromput plaure.

El protagonista és un orfe de caràcter dickensià, fascinat pels mecanismes de rellotgeria i els autòmats, que viu furtivament en l'estació i l'agitada aventura que li portarà a descobrir la veritable identitat d'un ancià venedor de joguines, gens menys que Georges Méliès. El cinema és la matèria primera amb la qual està forjada *La invención de Hugo*. Inspirant-se en un relat il·lustrat de Brian Selznick, Scorsese traça un

Informació pràctica

LA INVENCIÓN DE HUGO (Hugo)

pont entre l'insigne pioner del cinema i la seva pròpia pel·lícula, demostrant que el poder taumatúrgic del setè art, el *sense of wonder*, roman immaculat un segle i escaig després. El prodigi digital i la millor ocupació fins avui del 3D no són una altra cosa que l'equivalent a aquests fotogrames amorosament acolorits a mà per Méliès. Al mateix temps que una lliçó de cinema, la pel·lícula és una petita lliçó d'història del cinema, amb les seves legítimes llicències en honor de la fantasia.

Però Méliès no està solament en aquesta festa, també s'al·ludeix als Lumière. I per certificar que la realitat i la ficció habiten un mateix univers, Scorsese fa rimar la famosa primera projecció de l'arribada del tren a la ciutat amb la recreació d'un cèlebre accident ferroviari esdevingut en l'estació de Montparnasse, que aquí no està datat però va ocórrer l'octubre de 1895, just dos mesos abans de la històrica sessió. Hi ha centenars d'idees, de notacions, ressons i suggeriments en aquest inesgotable, bellíssim, enlluernador cant d'amor al cinema, una obra extraordinària capaç de generar en el més comú dels mortals una inesperada síndrome de Stendhal.

Batlle Caminal, Jordi. *La invención de Hugo: la grandeza del cine*. "La Vanguardia" 24/2/2012.



“

Construeixo els meus somnis per
no despertar.

”

GEORGES MÉLIÈS

Proposta d'activitats

ANÀLISI

CONTEXT

La Invención de Hugo (Hugo) es planteja com un homenatge a la màgia del cinema. Un dels personatges centrals de la pel·lícula és una figura cabdal dels orígens d'aquest art: Georges Méliès, el primer a explicar històries a través del cinema. Busqueu informació sobre ell. Per què va revolucionar el món del cinema? Quines són les seves pel·lícules més famoses?

Aquest personatge, però, no és el protagonista del film i tampoc no se'l presenta en la seva millor època. Per què creieu que el director d'*Hugo*, Martin Scorsese, no va situar aquest personatge com a centre de la pel·lícula? Quin moment de la vida de Méliès representa la pel·lícula? Creieu que reproduceix fidelment la realitat?

Martin Scorsese és un director de cinema reconegut i amb una llarga trajectòria. Busqueu informació sobre el director i les seves obres.

LLENGUATGE CINEMATogràfic

La pel·lícula es basa en l'obra literària *La invenció d'Hugo Cabret*, de Brian Selznik (2007). Com creieu que s'adapta una novel·la al cinema? Coneixeu altres exemples de llibres adaptats a pel·lícules? Quines són les dificultats a què fa front un director a l'hora de dur-ho a terme?

La pel·lícula s'obre amb un llarg pla-seqüència pensat sobretot per ser vist en 3D. Què és un pla-seqüència? Creieu que és fàcil de rodar? Quines tècniques penseu que s'han utilitzat per dur-lo a terme. Seria possible haver fet un pla-seqüència com aquest sense la intervenció de l'ordinador? Mireu aquest [pla-seqüència](#) (LINK 1) d'Orson Welles que obre la pel·lícula *Touch of Evil* (*Sed de mal*. Orson Welles. EUA, 1958). Com creieu que es va filmar? Reflexioneu sobre la dificultat de dur a terme un pla-seqüència d'aquestes característiques: què implica a nivell de sincronització dels personatges, moviments de càmera, etc? Compareu-lo amb el d'*Hugo*. S'hi han utilitzat els mateixos mitjans?

Proposta d'activitats

ANÀLISI

Encara que sembli una innovació recent, el primer llargmetratge en 3D data de 1922. De quina pel·lícula es tracta? Va tenir èxit? Busqueu informació sobre el desenvolupament d'aquesta tècnica. Què ha implicat la incorporació de la informàtica en el seu desenvolupament?

En un moment de la pel·lícula Méliès mira un flipbook (primera escena d'aquest [clip](#) (LINK 2)). Un flipbook o foliscopi és un dels objectes que es considera com a precedent immediat del cinema, ja que anima una sèrie d'imatges fixes creant la il·lusió de moviment. A quantes imatges per segon s'ha establert l'estàndard per passar les imatges fixes (fotogrames) i crear la il·lusió de moviment al cinema?

Als orígens del cinema, la velocitat estàndard per crear la sensació de moviment era de 16 imatges per segon. És per això que en l'actualitat sovint es veuen erròniament pel·lícules pensades en 16 i/ps a una velocitat superior, ja que es passen a la velocitat estàndard actual: 24fps, de manera que sovint les imatges apareixen accelerades. En aquest [film](#) (LINK 3) podeu veure un exemple d'un film passat a la seva velocitat i qualitat correctes i el mateix a una velocitat i qualitat incorrectes.

NARRATIVA

Al film apareixen més referències a personatges centrals de la història del cinema com els germans Lumière o Harold Lloyd. Qui són? Quins altres personatges del cinema mut hi apareixen? A quina pel·lícula de Lloyd fa referència aquesta imatge que surt al film?

ACCIÓ

Llegiu el següent fragment de l'obra de Selznik i adapteu-lo a una obra cinematogràfica: Com l'ambientaríeu? Reproduiríeu el diàleg tal com està al llibre o en canviaries alguna cosa? Trobem aquesta escena a la pel·lícula?

Proposta d'activitats

ACCIÓ

HUGO AGARRÓ A ISABELLE para ayudarla a salir de habitación y entrar en la cocina. Cuando llegaron, partió un poco de hielo para el pie de su amiga y los dos se sentaron tras la mesa, estremeciéndose y tratando de calmar el dolor de sus respectivas lesiones.

Al cabo de un rato entró en la estancia la madrina de Isabelle.

—¿De verdad hizo papá Georges esos dibujos? —preguntó la niña—. ¿Por qué nunca me dijisteis que era artista?

—Chsst, Isabelle, no hables tan alto. Dime solo cómo tienes el pie.

Hugo se encogió de hombros.

—Mi casa se ha convertido de repente en un hospital —musitó la vieja señora meneando la cabeza. Luego intentó soltar una carcajada, pero fue incapaz; en vez de hacerlo, se sentó a la mesa junto a los dos niños, apoyó la cabeza en las manos y se puso a llorar.

—¿Qué ocurre? —preguntó Isabelle—. ¿Por qué estaban esos dibujos escondidos en el armario? ¿Por qué se puso tan nervioso papá Georges cuando los vio?

—¿Es que no te das cuenta de todos los problemas que habéis causado ya, Isabelle? A papá Georges le ha dado fiebre del disgusto, y no sé cuándo se le pasará. No quiero oír ni una palabra más sobre este asunto. Te has portado fatal, Isabelle: me robaste la llave, abriste el armario... Eres igual que este ladronzuelo. No quiero volveros a ver juntos a los dos, ¿me oís? Hugo, puedes quedarte aquí a pasar la noche. Mañana llamaré al médico para que os examine a Isabelle, a Georges y a ti, y luego quiero que te vayas y no vuelvas más.

Mamá Jeanne rasgó unas tiras de tela de una sábana vieja y vendó con ellas la mano de Hugo y el pie de Isabelle hasta dejarlos totalmente inmovilizados.

—¡Lo siento mucho, mamá Jeanne! —dijo Isabelle cuando su madrina terminó aquella cura casera—. Por favor, no te enfades con nosotros. Solo queríamos...

—¡Chsst! A callar; es hora de irse a la cama. Hugo, tú puedes dormir en el sofá. Vamos, Isabelle, te ayudaré a llegar hasta tu cuarto.

Pero Hugo no llegó a tumbarse en el sofá. Se le había ocurrido un plan, y en cuanto Isabelle y su madrina se retiraron, se acercó de puntillas al perchero que había en el recibidor. Entre los abrigos que había allí colgados estaba el del viejo juguetero, y Hugo rebuscó en sus bolsillos hasta oír un tintineo. Agarró el llavero, salió del apartamento y volvió a la estación recorriendo las oscuras calles.

Al llegar fue directamente a la juguetería. Miró alrededor para asegurarse de que no lo veía nadie, y luego fue probando todas las llaves hasta que encontró la que abría la persiana de la tienda. La levantó un poco, se coló dentro y empezó a investigar el contenido de todas las cajas y cajones, rebuscando entre los papeles que el viejo tenía guardados. Pero la juguetería no parecía contener nada de interés. Hugo tenía la esperanza de encontrar algo que explicara todos los misterios que mamá Jeanne no había querido aclararles, algún papel u objeto en el que no hubiera reparado antes.

Al cabo de un rato de búsqueda infructuosa, Hugo encontró por fin algo interesante: un paquetito envuelto en tela que estaba metido en el fondo de un cajón.

Proposta d'activitats

REFLEXIÓ

En aquesta escena (LINK 4) de la pel·lícula apareixen dibuixos que fan referència a diferents pel·lícules de Méliès. Els trucatges i la màgia van ser un dels primers elements d'inspiració del cinema dels orígens, no només de Méliès, sinó de molts altres cineastes.

Al nostre país, Segundo de Chomón (Terol, 1871 - París, 1929) va destacar especialment en aquest camp i va ser contractat per les productores més importants del moment a Barcelona, París i Torí. La Filmoteca de Catalunya té un dels fons més importants d'aquest cineasta i una de les seves sales de cinema porta el seu nom. Busqueu informació sobre Segundo de Chomón i mireu alguna de les seves produccions. A la Biblioteca del Cinema hi podeu trobar un DVD amb un recull.

Al final de la pel·lícula hi ha una escena (LINK 5) on es projecta el *Viatge a la Lluna* (*Le Voyage dans la Lune*. Georges Méliès. França, 1902) una de les pel·lícules de Méliès més conegudes. Fixeu-vos en el projector: cal accionar-lo manualment. Al principi tant les càmeres com els projectors funcionaven d'aquesta manera. Amb les innovacions tècniques hem arribat als projectors en 35mm i digitals que trobem als cinemes en l'actualitat.

Viatge a la Lluna també és una adaptació de dues obres literàries: *De la Terra a la Lluna* de Jules Verne (1865) i *El primer home a la Lluna* de H.G. Wells (1901). És considerada la primera pel·lícula de ciència-ficció, i incorpora tècniques d'animació molt innovadores. Visioneu la pel·lícula i investigueu sobre ella. Quines altres innovacions va introduir? Una de les imatges d'aquesta pel·lícula és icònica i actua com a fil conductor a l'obra. De quina es tracta? Segundo de Chomón va realitzar una versió d'aquesta pel·lícula 6 anys després. Busqueu-la i compareu les dues versions.

Completeu el visionat

BIBLIOGRAFIA I FILMOGRAFIA

La invención de Hugo (Hugo)(BR).
Madrid: Paramount Spain DL 2012.

LINK 2:

https://www.youtube.com/watch?v=w0_l8e2rRoY

Lerman, Gabriel. Martin Scorsese.
"Dirigido por", núm. 419 (feb. 2012), pàg. 20-23.

LINK 3:

<https://www.youtube.com/watch?v=dxB2x9QzXb0>

Navarro, Antonio José. Por amor al cine.
"Dirigido por", núm. 419 (feb. 2012), pàg. 18-19.

LINK 4:

https://www.youtube.com/watch?v=jrW6_NIARLM

Parera, Josep. La invención de Hugo: un mágico viaje a los orígenes del cine.
"Imágenes de actualidad", núm. 321 (feb. 2012), pàg. 84-89.

LINK 5:

<https://www.youtube.com/watch?v=AvtuE4IU6IU>

Sala, Ángel. La invención de Hugo: el cine como renacimiento. "Imágenes de actualidad", núm. 322 (marzo 2012), pàg. 120.

Tots els llibres, revistes, pel·lícules i bandes sonores citats els trobareu a la Biblioteca del Cinema.

Sánchez, Sergi. La invención de Hugo.
"Fotogramas", núm. 2020 (feb. 2012), pàg. 11.

Topogràfic del film:

V 11392

Sánchez, Sergi. La reinvençió de Scorsese. "Fotogramas", núm. 2020 (feb. 2012), pàg. 108-111.

Links:

LINK 1:

<https://www.youtube.com/watch?v=3X28nbTP63I>

